

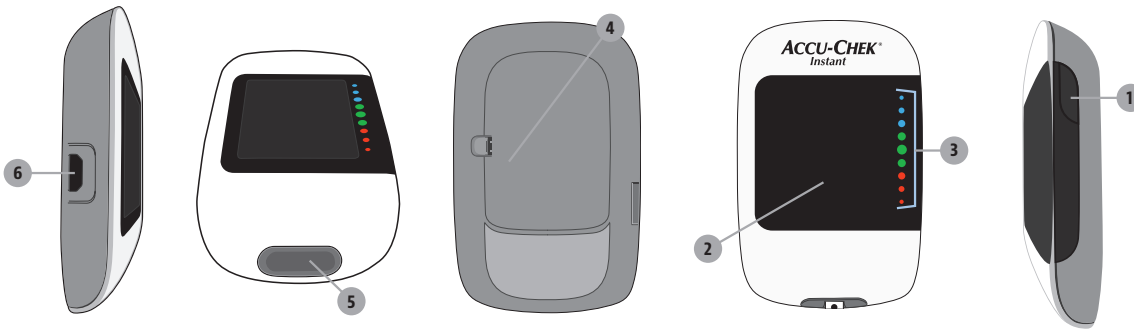
לחיפוש יישומונים לניהול סוכרת התואמים למד הגלוקוז שברשותך,  
 בקר באתר [www.accu-chek.com](http://www.accu-chek.com)  
[www.accu-chek.com](http://www.accu-chek.com)

# התחל כאן

מדריך הפעלה מהיר

ACCU-CHEK®

## סקירה כללית של מד הגלוקוז



- 1 לחצן מד הגלוקוז
- 2 תצוגה
- 3 מחוון טווח יעד
- 4 מכסה הסוללות
- 5 חריץ הכנסת מקלון הבדיקה
- 6 יציאת מיקרו USB

## הכנת הדוקרן

**1** לחצן שחרור מחט שחרור לחצן דריכה עומק הדקירה מכסה

הכר את דוקרן Accu-Chek Softclix.

**2** הוצא מחט מתוך הכיס בנרתיק הנשיאה של המכשיר.

**3** הסר את המכסה במשיכה ישרה. אל תסובב את המכסה.

**4** הכנס את המחט לתוך הדוקרן עד שישמע צליל נקישה.

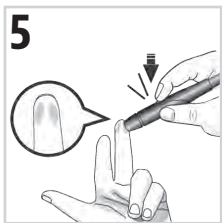
**5** הסר בטיבוב את מכסה המגן מהמחט.

**6** החזר את המכסה למקומו על הדוקרן. ודא שהחריץ במכסה מתיישר עם החריץ שעל הדוקרן.

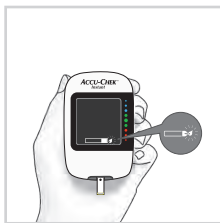
**7** התאם את עומק הדוקרן לרמת חדירה נוחה. התחל ב-2. לעור קשה יותר, העבר את החוגה למספר גבוה יותר.

**8** לחץ על לחצן דריכה כלפי מטה עד המעצור, בדומה לעט. אל תלחץ על לחצן השחרור בזמן הלחיצה על לחצן דריכה. לחצן השחרור משנה את צבעו לצהוב כאשר הדוקרן מוכן.

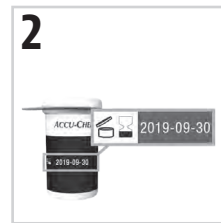
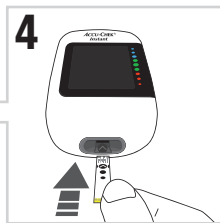
**9** הנח את הדוקרן בצד עד שתהיה מוכן לקחת דגימת דם מהאצבע.



5 הצמד את הדוקרן היטב לעור בקצה האצבע, ולחץ על לחצן השחרור הצהוב כדי לדקור את האצבע.



4 הכנס את הקצה המתכתי של מקלון הבדיקה לתוך מד הגלוקוז. מד הגלוקוז יידלק. יופיע סמל טיפה מהבהב.



3 הוצא מקלון בדיקה מתוך מכל מקלוני הבדיקה. סגור היטב את המכסה.

2 בדוק את התאריך האחרון לשימוש המופיע על מכל מקלוני הבדיקה. אל תשתמש במקלוני בדיקה אם חלף התאריך האחרון לשימוש.

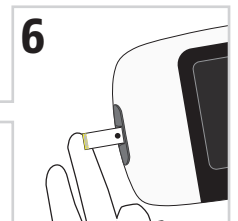
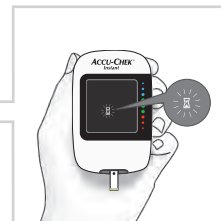
1 רחץ את ידיך במים חמים וסבון, וייבש היטב.



6 הסר את מכסה הדוקרן. הפנה את קצה הדוקרן ממך והלאה. החלק החוצה את משחרר המחט כדי לשחרר את הדוקרן.



5 גע בטיפת הדם **בקצה הצהוב** של מקלון הבדיקה. הרחק את האצבע ממקלון הבדיקה כאשר יופיע סמל שעון החול המהבהב. אל תניח דם על מקלון הבדיקה. תוצאת הבדיקה תופיע על המסך בתוך פחות מ-4 שניות.



הודעת שגיאה

הערה

- קוד השגיאה Err יוצגו לטירוגין בתצוגה בכל הודעות השגיאה המקודדות (E-1 עד E-14). אם מופיעה אחת מהודעות השגיאה למטה בתצוגה בזמן כלשהו, בדוק מיד בחלק הודעות שגיאה בפרק מד הגלוקוז. תחזוקה ופתרון תקלות במדריך למשתמש. E-1 ייתכן שמקלון הבדיקה פגום, הוכנס בצורה לא נכונה, או משומש. הוצא את מקלון הבדיקה והכנס אותו שוב, או החלף אותו באחר אם הוא פגום או משומש.
- E-3 אירעה שגיאה במד הגלוקוז או במקלון הבדיקה. חזור על בדיקת הגלוקוז בדם. אם קוד E-3 מופיע שוב, בצע בדיקת בקרה עם תמיסת בקרה ומקלון בדיקה חדש.
  - אם תוצאת הבקרה נמצאת בטווח הקביל, עבור על נוהל הבדיקה הנכון, וחזור על בדיקת הגלוקוז בדם עם מקלון בדיקה חדש.
  - אם תוצאת הבקרה אינה בטווח הקביל, עיין בסעיף **הבנת תוצאות בקרה מחוץ לטווח** בפרק **בדיקות בקרה** במדריך למשתמש.
- שגיאה זו עשויה להופיע אם המכסה של מכל מקלוני הבדיקה אינו סגור בחוזקה. ייתכן שנגרם נזק למקלוני הבדיקה עקב אחסון או טיפול לא נכונים. במקרים נדירים, קוד שגיאה E-3 מציין שרמת הגלוקוז בדם גבוהה באופן קיצוני וחורגת מטווח המדידה של המערכת. אם אינך מרגיש שרמת הגלוקוז בדם גבוהה באופן קיצוני, חזור על בדיקת הגלוקוז בדם. עיין בסעיף **תוצאות חריגות של בדיקת גלוקוז בדם** בפרק **בדיקות גלוקוז בדם** למשתמש. אם הקוד E-3 עדיין מופיע במקום תוצאת בדיקת הגלוקוז בדם שלך, **פנה מיד לצוות הרפואי המטפל בך**.
- E-4 כמות הדם או תמיסת הבקרה במקלון הבדיקה לא מספיקה למדידה או שהונחה לאחר תחילת הבדיקה. השלך את מקלון הבדיקה וחזור על בדיקת הגלוקוז בדם או בדיקת הבקרה.
- E-6 דם או תמיסת בקרה הונחו על מקלון הבדיקה לפני שסמל הטיפה המהבהב הופיע בתצוגה. השלך את מקלון הבדיקה וחזור על בדיקת הגלוקוז בדם או בדיקת הבקרה.
- E-7 אירעה שגיאה אלקטרונית. הוצא את הסוללות, לחץ לחיצה ממושכת על לחצן מד הגלוקוז במשך 2 שניות לפחות, והכנס שוב את הסוללות. בצע בדיקת גלוקוז בדם או בדיקת בקרה.
- E-8 הטמפרטורה גבוהה או נמוכה מהטווח המתאים למערכת. עיין בעלון לצרכן של מקלוני הבדיקה לפרטים על תנאי הפעלת המערכת. עבור למקום אחר עם תנאים מתאימים וחזור על בדיקת הגלוקוז בדם או בדיקת הבקרה. אל תחמם ואל תקרר את מד הגלוקוז באופן מלאכותי.
- E-9 הסוללות כמעט ריקות. החלף את הסוללות כעשוי. אם ההודעה מופיעה שוב לאחר החלפת סוללות, הוצא את הסוללות שוב, לחץ לחיצה ממושכת על לחצן מד הגלוקוז במשך 2 שניות לפחות, ולאחר מכן הכנס שוב את הסוללות.
- E-10 ייתכן שצריך לאפס את השעון הפנימי של מד הגלוקוז. לחץ על לחצן מד הגלוקוז. אם השעה והזמן הוגדרו, יהיה עליך לאפס אותם ולהגדיר שוב. ראה תחת **שעה ותאריך** בפרק **המערכת החדשה שלך** במדריך למשתמש.
- E-11 ייתכן שמקלון הבדיקה פגום. חזור על בדיקת הגלוקוז בדם או בדיקת הבקרה עם מקלון בדיקה חדש.
- E-12 ייתכן שגדימת הדם שלך מכילה רמה גבוהה של אסקורבט. פנה לצוות הרפואי המטפל בך.
- E-13 ייתכן שיש נוזל או חומר זר בתוך חריץ מקלון הבדיקה. הוצא והכנס מחדש את מקלון הבדיקה, או חזור על בדיקת הגלוקוז בדם או בדיקת הבקרה עם מקלון בדיקה חדש. אם השגיאה נמשכת, צור קשר עם Roche.
- E-14 אירעה שגיאה אלקטרונית. צור קשר עם Roche.

הערה

אם הודעת השגיאה נמשכת, צור קשר עם Roche.

⚠ אזהרה

⚠ יש להרחיק סוללות ישנות וחדשות מהישג ידם של ילדים. לקבלת מידע נוסף, עיין במדריך למשתמש. מדריך הפעלה מהיר זה אינו מחליף את המדריך למשתמש עבור מד הגלוקוז Accu Chek Instant שברשותך. המדריך למשתמש מכיל הוראות חשובות לטיפול במוצר ומידע נוסף. הדוקרן מיועד לשימוש אישי בלבד.

הערה החזקת תמיד בהישג יד סוללות נוספות. אורך חיי הסוללה עשוי להשתנות עקב גורמים כמו טמפרטורה ויצרן הסוללות

עדכון אחרון: נובמבר 2019



Roche Diabetes Care GmbH  
Sandhofer Strasse 116  
68305 Mannheim, Germany  
www.accu-chek.com  
http://www.accu-chek.com

Accu-CHEK INSTANT, SOFTCLIX-I, הסימני מסחר של Roche © 2019 Roche Diabetes Care  
07947852050(02)-1119